



編集後記
 ○今回の「ウィルプラス」はいかがでしたか？
 あなたのご意見ご感想を(財)あいち男女共同参画財団企画協働課までお寄せください。
 ○「ウィルプラス」は、県内の図書館や女性センター等で配布しています。ホームページからもご覧いただけます。また、定期読者も募集しています。詳しくは電話でお問い合わせください。

愛知県女性総合センター(ウィルあいち)のご案内

開館時間

9:00~21:00
 ●情報ライブラリー利用時間
 9:00~19:00

休館日

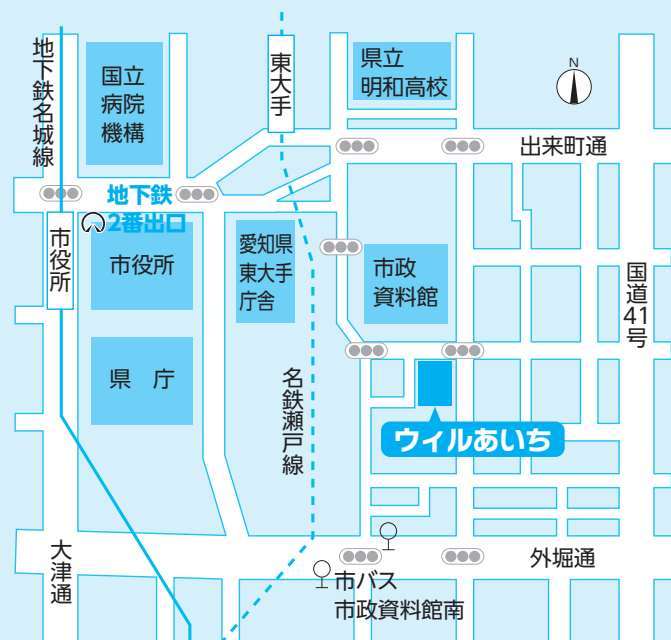
年末年始(12月29日~1月3日)、施設点検日(年10回程度)
 ●情報ライブラリー休業日
 上記の他、毎週月曜日(祝日の場合は翌日も休業)、
 祝日(土日は除く)、整理期間

所在地・お問い合わせ先

〒461-0016 名古屋市東区上野杉町1番地
<http://www.will.pref.aichi.jp/>
 ●施設利用受付 指定管理者 コングレ・愛知グループ
 (ホール・会議室・宿泊室) 電話 052-962-2511
 ●情報ライブラリー 電話 052-962-2510

交通のご案内

- 地下鉄名城線「市役所」駅2番出口東へ徒歩約10分
- 名鉄瀬戸線「東大手」駅南へ徒歩約8分
- 基幹バス、名鉄バス「市役所」下車東へ徒歩約10分
- 市バス幹名駅1「市政資料館南」下車北へ徒歩約5分
- 駐車台数に限りがありますので公共交通機関の利用にご協力ください。(駐車場有料)



「ともに輝く情報誌」

ウィルプラス

WILL PLUS

No.72 2011

編集・発行 (財) 財団法人あいち男女共同参画財団

特集 災害と男女共同参画

- ◆東日本大震災から見えてくる
防災と女性の関わり方とは
- ◆団体紹介では
地域に密着した防災活動を続ける
30年の歴史ある団体をご紹介します
- ◆参画トピックスでは
家庭でもできます
防災シミュレーションと家具転倒防止策
- ◆情報ライブラリーからは
図書の紹介 ~防災に女性の視点を~
・「情報ライブラリーフェスタ」開催しました
- ◆あいち国際女性映画祭2011
日本初公開作品からピックアップしてご紹介
- ◆男女共同参画まんが ウィルおじさん
- ◆愛知県女性総合センターのご案内

3月に発生した東日本大地震は、多方面に影響を与えました。阪神・淡路大震災を地元紙の記者として経験し、東日本大震災でも情報面での支援活動を行っている相川康子さんに、災害と男女共同参画という観点から執筆していただきました。

3月11日に発生した東日本大震災は、大津波や原子力発電所事故を伴って多くの犠牲を出し、人々の暮らしや産業に大きな打撃を与えました。災害のダメージは、普段から脆弱な人や場所に集中します。被害を最小限に食い止める「減災」の取り組みに一層、力を注がなければなりません。

これまでは「防災=男性のしごと」と考えられてきました。しかし、ここ数年、防災や復興分野での男女共同参画が重要視されつつあります。6月25日に公表された政府の復興構想会議の提言にも「(略)…声を上げにくかった女性などが、震災を契機に地域づくりに主体的に参加することが重要である。とりわけ男女共同参画の視点は忘れてはならない」との文言が盛り込まれました。

災害のサイクル:長いスパンで考えよう



「発生」と初期の「救命・救出」段階だけが、注目されがちですが…
↓
災害サイクルの一連の過程を考えると、女性を含む、多様な主体の参画が不可欠です!

上図は災害のサイクルを表しています。注目されるのは「発生」や初期の「救命・救出」段階で、これだけだと「男性のしごと」と思われるかもしれませんが。しかし、復旧→復興→減災へと続く長いスパンで考えると、老若男女すべての人のかかわりが大切なことが分かります。

2つの視点の両立が大事

災害時の男女共同参画—とくに女性の人権を考える際に、2つの視点があります。1つは、女性を災害時要援護者と捉え、不利にならないよう配慮すること。もう1つは、女性を防災や復興の主体として捉え、エンパワメントしていくことです。

前者については、避難所に女性専用スペースを設ける、粉ミルクや生理用品を置くといった対策が採られるようになってきました。しかし、後者はまだ不十分です。防災会議や復興方策を検討する審議会等には女性委員が極端に少なく、地域の防災訓練でも、女性は「炊き出し班」や「救護班」に回されることが多いようです。

2005年の国連防災世界会議で採択された「兵庫行動枠組」には、災害リスク軽減の政策や意思決定の過程に女性が参画することや、脆弱な人に必要なトレーニングを施すことが盛り込まれています。災害はいつ来るか分かりません。それだけに、一人一人の対応力を高めることが大切なのです。女性たちを「災害弱者」の枠に閉じ込めず、自立した存在に、さらには助ける側の人材になれるよう、リーダーシップ研修などを行う必要があるでしょう。



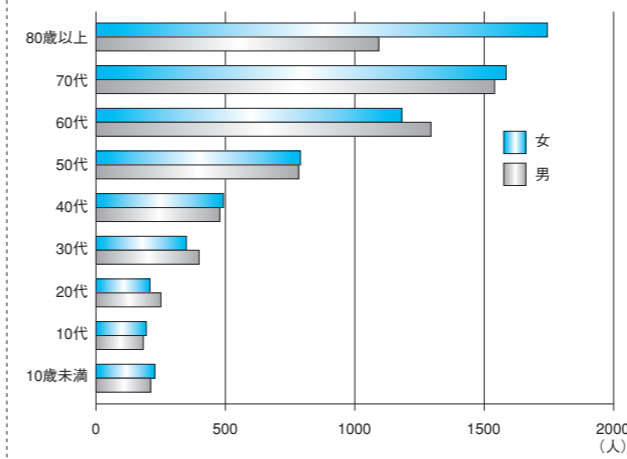
岩手県大船渡市末崎中学校体育館での臨床心理士巡回 (写真中央の女性2名は愛知県から派遣の臨床心理士) 写真提供:NPO愛知ネット 内藤教恵氏

脆弱性を知り、対策を講じる

減災に向け、過去の災害から、場所や人の脆弱性を分析しておくことも重要です。今回の震災で津波被害を受けた場所の多くは、過去にも大津波に襲われており、その教訓から高台に移っていた地区は被害を免れました。

警察庁が集約した犠牲者の身元判明分一覧表(6月28日時点13,279人分/県毎に集約手法が異なる点に注意)によると、男性の死者は47.8%、女性52.2%でした。図は、年代が判明している人について、10歳刻みの男女別に整理したものです。65歳以上が約54%を占め、高齢者では女性の割合が多くなっているのが分かります。

東日本大震災 犠牲者年代別・男女別 (警察庁一覧表、6月28日時点判明分)



ちなみに阪神・淡路大震災(1995年)の6,434人の死者の内訳は男性42.4%、女性57.5%(一部不明あり)でした。また920人近い関連死のうち、被災後まもなくの衰弱死は女性に多く、仮設住宅等に落ちてからの孤独死は男性に多い、との報告もあります。

今回の東日本大震災においても、さらに今後の愛知の防災・減災についても、男性・女性の体力差や置かれている状況(男性は弱音を吐けず、近所付き合いが苦手)に配慮し、過去の失敗や悲劇を繰り返さないようにすることが大事です。

当事者参加で地域の話し合いを

防災・減災・復興における男女共同参画は「多様性(ダイバーシティ)の確保」という観点からも欠かせません。多様な視点が入ることは「想定外」の穴を埋め、複数のセーフティネットを張る、ということです。

現在、殆どの地域防災計画には、女性や高齢者、障がい者ら要援護者らに配慮した文言が入っていますが、机上で検討したものが多く、当事者参加で練られたものではありません。地域ごとに、自分たち固有の脆弱性を理解した上で、老若男女の知恵を集めて減災の手立てを考える必要があります。男女共同参画は、そのような話し合いを行うための第一歩であり、前提でもあるのです。



Profile

相川康子さん

1987年、男女雇用機会均等法施行後の1期生として神戸新聞社に入社。記者、解説委員、論説委員を経て2007年秋に退職。3年間の神戸大学准教授を経て、2010年秋から現職。兵庫・大阪の自治体で、総合計画や自治基本条例を市民参加で検討する際の委員やアドバイザーを務める。

阪神・淡路大震災では市民救援活動や女性問題、環境問題を中心に取材。2001年春から退職までの6年半は防災・復興関連の社説を手がけた。当時、十分に伝えられなかった反省を含め、「災害と女性」に関する講演・研修を各地で行っている。

団体紹介

このコーナーでは、男女共同参画社会の実現に向けた活動をしている県内の団体をご紹介します。
今回は、愛知県の婦人(女性)消防(防火)クラブをまとめる「愛知県婦人消防クラブ連絡協議会」会長 永坂幸子さんにお話を伺いました。

愛知県婦人消防クラブ連絡協議会

30年の歴史ある団体



永坂幸子会長

愛知県婦人消防クラブ連絡協議会は、県内に52,000人余の会員数(H23.3現在)を誇る、全国屈指の婦人防火クラブの団体です。

今年で30周年を迎える協議会は、今日までに数々の消防、防災に関わる活動を行っています。

県内では毎月19日を防火デーとして、各地区でのAED講習会、防火施設の視察、非常食や防災グッズの作成、活動事例発表などを行い、県外では中越及び中越沖大地震で被災した新潟県の女性防火クラブ連絡協議会との合同研修会の開催など、幅広く活動しています。

また、実際に被災した地域への炊き出し、住宅用火災警報器の啓発活動などの功績が認められ、昨年度、総務大臣賞に輝きました。

「安心、安全、防火、防災」のもとに

日頃、火を使う頻度の高い女性を対象に、一般家庭での防火・消防を進めることを目的に出発した協議会ですが、「安心、安全、防火、防災」というのが根底にあります。「何も起こらない」のが一番なのですから。」とされます。

「でも、いざという時に迅速に動けるよう、研修会を開くなど、日頃備えは怠らないようにしています。」

未来に向けて

東日本大震災に配慮して、3月開催予定だった30周年記念式典は、6月22日に開催されました。

女性団体の中には、市町村の合併に伴って活動が縮小されたり、地元の活動に参加しなくなっているなどの現状がありますが、そのことについてお伺いすると、「今後は女性だけでなく、定年後の地域の男性の参加も大切と考えます。地域デビューですね。」と軽やかなお答えが。反面、「今回の東日本大震災では、現地の受入れ体制が整えば、私達もすぐに行動できる。」と言い切られる永坂さんの言葉は、長年地域防災で培った経験による、明るくも力強いものでした。



30周年婦防活動文集発行

問い合わせ先 愛知県消防協会内 愛知県婦人消防クラブ連絡協議会 電話052-951-1119

参画トピックス

今回の参画トピックスは、愛知県防災局からの防災啓発情報です。
便利なツールですので、ご家庭での防災学習、室内点検にお役立てください。

防災学習システムを公開しています

防災学習システムでは、お住まいの地域において東海・東南海地震が発生した時の予想震度や液状化危険度を知ることができたり、自宅の情報を入力して大地震時の自宅の様子をシミュレーションすることができます。ぜひ一度ご覧ください。

【防災学習システム】 <http://www.quake-learning.pref.aichi.jp>



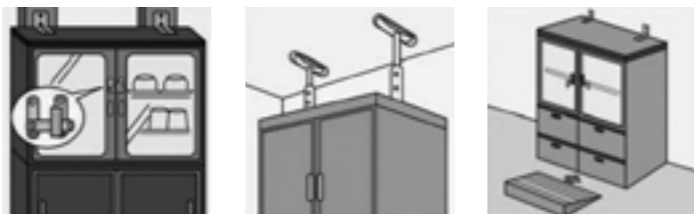
家具や書庫等の転倒防止を進めましょう

愛知県とあいち防災協働社会推進協議会では、家具や書庫等の転倒防止の推進に取り組んでいます。

大地震はいつ発生するかわかりません。家具の転倒・落下によってケガをしたり、倒れた家具が入り口をふさいで避難できなくなってしまう、日頃から家具の固定をしたり、配置を工夫したりして地震に備えましょう。

【あいち防災協働社会推進協議会】

<http://www.pref.aichi.jp/0000003405.html>



問い合わせ先 愛知県防災局防災危機管理課 電話052-954-6191 <http://www.pref.aichi.jp/bousai/>

情報ライブラリーから

図書の紹介

～防災に女性の視点を～

災害対策に女性の視点を活かすことの重要性がいられています。情報ライブラリーにある、震災の経験から書かれた図書を読んで、あなたも考えてみませんか。



『地震は貧困に襲いかかる「阪神・淡路大震災」死者6437人の叫び』 いのうえせつこ著(花伝社)

震災の被害は平等ではない。女性高齢者、外国人、障害者などの震災弱者を多く含む「阪神・淡路大震災の死者」がなぜ生まれたかを検証し、社会の格差や貧困が震災とどうつながっているのかを探る。

『災害と女性～防災・復興に女性の参画を～』 ウィメンズネット・こうべ編集・発行

阪神・淡路大震災、新潟県中越地震ほか世界各地の災害を、女性の視点で検証した貴重な資料集。

『災害時における女性のニーズ調査～なぜ防災・災害復興対策に女性の視点が必要か～』

特定非営利活動法人イコールネット仙台編集・発行

平成20年に宮城県内の女性を対象に行った調査をもとに提言。計画策定や運営への女性の参画の推進、多様なニーズに配慮した支援や避難所運営に関する具体的な提案などを示す。

ほかにもこんな図書、行政資料があります。

図書	『地震から子どもを守る50の方法 増補版』	国崎信江著
	『女たちが語る阪神大震災』	ウィメンズネット・こうべ編
	『地震イツモノート』	地震イツモプロジェクト編
	『忘れない。女たちの震災復興』	新潟県中越地震「女たちの震災復興」を推進する会編
行政資料	『わたしの防災カノート』	男女共同参画センター横浜南編
	『女性の視点からの防災対策のススメ』	大分県生活環境部県民生活・男女共同参画課編

●東日本大震災関連では、雑誌記事、新聞クリッピングなどがあります。

★「情報ライブラリーフェスタ」を開催しました

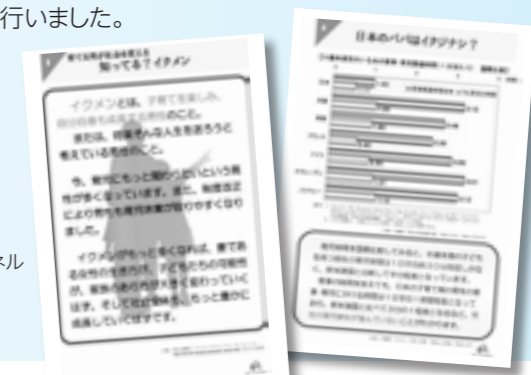
国の男女共同参画週間にあわせて、6月21日(火)から第1回「情報ライブラリーフェスタ 育てる男が社会を変える」を開催しました。

今回は、子育てに積極的に関わる男性「イクメン」が増えると何がかわるのかを考えるため、男性の子育てについての現状や、イクメンのメリットなどを啓発パネル9枚で紹介し、関連図書の展示を行いました。

啓発パネルは、県内の男女共同参画センターや、市町村で開催するイベントなどに貸出しを行っています。

- ほかにもこんな啓発パネルがあります。
- 仕事と生活の調和を考えるーワーク・ライフ・バランス
 - 女性の生き方と年金
 - 男女共同参画まんが ウィルおじさん

啓発パネル



問い合わせ先 ウィルあいち情報ライブラリー 電話 052-962-2510

あいち国際女性映画祭2011

9月7日(水)から9月11日(日)まで

このコーナーでは、日本初公開作品のうち4作品をご紹介します。

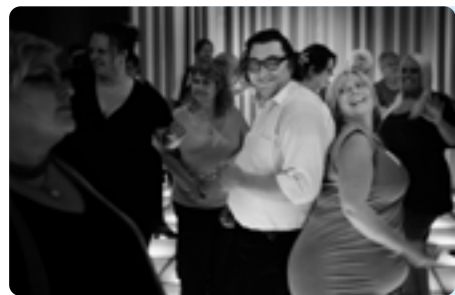
ナビゲーターは、映画祭事務局海外作品担当Taniさん、聞き役は新人スタッフIshiです。

Ishi 「さっそくですが、1本目。タイトルは『ヘアドレッサー』ですね。タイトルからして美容師の話ですか?」

Tani 「そうです。主人公のカティはシングルマザーの美容師です。写真のとおり肥満体で、自分の力だけではベッドから起き上がることもできません。そのスタイルのせいで斡旋してもらった美容室でも雇ってもらえません。」

Ishi 「容姿のせいで働けないなんて、暗い話じゃないですか?」

Tani 「いえいえ。カティは美容師の仕事がとても好きなので、自分でお店を持とうと奮闘します。夢に向かって頑張るカティを見ていると、きっと自分も頑張ろうと思えますよ。ドリス・デリエ監督の撮り方が絶妙で、楽しいコメディタッチの作品です。」



ヘアドレッサー

ドイツ
2010/106分
監督:
ドリス・デリエ
日本初公開

Ishi 「踊っちゃう感じですか?」

Tani 「そうそう。エンドクレジットではカティも踊ってますよ。」

Ishi 「2本目は『牛と一緒に7泊8日』。動物モノでしょうか?」

日本初や愛知初公開の作品など、ここでしか見られない映画をお届けして15年。

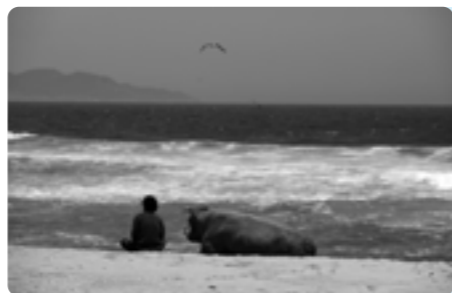
今年も、珠玉の作品たちで、あなたの秋を彩ります。

詳しくは、あいち国際女性映画祭ホームページを御覧ください。▶▶<http://www.aiwff.com>

また、ツイッター公式アカウントはこちらです。▶▶aiwff

Tani 「タイトルには牛が入っていますが、詩人の青年ソンホが主人公です。ソンホは実家の農業の手伝いや、いい年なんだからと結婚をせつかけられることなどに不満を募らせ、父親が大切にしている牛を売ってしまおうと勝手にトラックで運び出します。でも、思ったような値段がつかず。ここからソンホと牛との7泊8日の旅が始まります。」

Ishi 「動物が出てくるからといって、ほのぼのしてる訳でもないんですね。」



牛と一緒に7泊8日

韓国
2010/106分
監督:
イム・スルレ
日本初公開

Tani 「そうですね。何もかも上手くいっていないソンホの心の葛藤や、再会した昔の恋人への思いは複雑です。そんな彼の心の動きを描いた作品です。そのほか、映画に出てくる海や空の美しさも必見。牛もいい味出してますよ。」

Ishi 「いろいろ見どころが詰まってそうですね。早く見てみたいです。」

Ishi 「『テンバ 希望の少年』はサッカー映画ですか?」

Tani 「プロサッカーを目指す少年テンバのお話です。サッカーのシーンも数多く出てきますが、映画の根底には南アフリカの貧困やエイズ問題が横たわってます。特に、エイズ問題は世界の中でも深刻な状況にあるようです。この映画でテンバがプロ選手を目指しているのも、貧困から抜け出すため、家族を養うためという強い思いからです。」

Ishi 「貧困とエイズ、重たいですね。」

Tani 「そうですね。そのためにテンバのお父さんは家

族を捨ててしまし、お母さんも生活のために出稼ぎに出て行ってしまいます。」

Ishi 「テンバはどうなるんですか?」

Tani 「いろいろな悲劇も起こりますが、テンバは夢をかなえるため希望を胸に強く成長していきます。」



テンバ 希望の少年

ドイツ・南アフリカ
2010/100分
監督:
ステファニー・シチュルト
日本初公開

Ishi 「さて、最後、4本目です。『私の少女時代』。K-POPのグループ名みたいですね。」

Tani 「この映画、ずばり純愛モノです。下半身に障害があり1人では動く事ができない少女ファンダンと心優しい青年リジャンの出会いから話は始まります。」

Ishi 「ありがちなシチュエーションですね。」

Tani 「王道とってください(笑)。2人は時代の波に翻弄され離れ離れになってしまいます。でも、ファンダンは新しい土地に移っても頑張ります。障害をものともせず、鍼灸師になるために猛勉強を続けますが、やはり無理がたたって病気になるってし

まうんです。」

Ishi 「そこで、リジャンの再登場?」

Tani 「そこは、見てのお楽しみということ。」



私の少女時代

中国
2011/102分
監督:
チャホ・ホイリー
日本初公開

Ishi 「そろそろ紙面もなくなってきましたので、最後に一言、お願いします。」

Tani 「はい。今年も日本初公開、愛知初公開を取り揃え、全23作品を上映します。ここでしか見られない映画も数多くありますので、お見逃しなく!」

Ishi 「ご紹介した作品のうち、『牛と一緒に7泊8日』は9月11日(日)に小牧市会場で、『テンバ 希望の少年』は9月10日(土)に北名古屋市会場で、『私の少女時代』は9月10日(土)に弥富市会場で、9月11日(日)一宮市会場で上映されます。各会場でもゲストトークとともに楽しんでいただけます。その他、映画祭についての情報はパンフレット、HPに詳しく掲載してあります。皆様のご来場をお待ちしています!」

あいち国際女性映画祭2011上映スケジュール

*開場は上映の30分前からです。[チケットびあ]ウィルホール上映作品 Pコード:558-149 大会議室上映作品 Pコード:558-150 [ローソン]Lコードはスケジュール表に記載

	9/7(水)		9/8(木)		9/9(金)		9/10(土)		9/11(日)	
	ウィルホール	大会議室	ウィルホール	大会議室	ウィルホール	大会議室	ウィルホール	大会議室	ウィルホール	大会議室
9:00										
9:30										
10:00	① 「百合子、 ダスウィターニヤ」 102分 Lコード 40901	④ 「樹氷の よろめき」 98分 Lコード 40904	⑦ 「私の 少女時代」 102分 Lコード 40907	⑩ 「悲しみの ミルク」 97分 Lコード 40910	⑬ 「ヘア ドレッサー」 106分 Lコード 40913	⑯ 「放浪記」 123分 Lコード 40916	⑲ 「牛と一緒に 7泊8日」 106分 Lコード 40919	⑳ 「沈黙の春を 生きて」 87分 Lコード 40922	㉓ 「テンバ 希望の少年」 100分 Lコード 40925	㉗ 「ツイステッド・ ルーツ」 95分 Lコード 40927
11:00										
11:30										
12:00	ゲストトーク		ゲストトーク				ゲストトーク	ゲストトーク	ゲストトーク	
12:30										
13:00										
13:30										
14:00	② 「遙かなる 旅のさな	⑤ 「牛と一緒に 7泊8日」 106分 Lコード 40905	⑧ 「テンバ 希望の少年」 100分 Lコード 40908	⑪ 「山」 76分 Lコード 40911	⑭ 「HANAMI」 126分 Lコード 40914	⑰ 「さよならURI」 73分 Lコード 40917	⑳ 「武士の 家計簿」 129分 Lコード 40920	㉓ 「フツダ、 マウテン」 105分 Lコード 40923	㉖ 「春との旅」 134分 Lコード 40926	㉘ 「2lines」 80分 Lコード 40928
14:30										
15:00										
15:30										
16:00	ゲストトーク		ゲストトーク							
16:30										
17:00										
17:30										
18:00										
18:30										
19:00	③ 「明日は きっと よくなる」 117分 Lコード 40903	⑥ 「私の 少女時代」 102分 Lコード 40906	⑨ 「告白」 106分 Lコード 40909	⑫ 「2lines」 80分 Lコード 40912	⑮ 「大奥」 116分 Lコード 40915	⑱ 「漁師と妻」 102分 Lコード 40918	授賞式	㉑ 「ヘア ドレッサー」 106分 Lコード 40924		
19:30										
20:00										
20:30										
21:00										